

Häckfågelinventering

Almåsen

Inför etablering av byggrätt i Sundsvall kommun, Västernorrlands län



Om dokumentet

Häckfågelinventering Almåsen – Inför etablering av byggrätt i Sundsvall kommun, Västernorrlands län.

Detta dokument tjänar som en kunskapssammanställning och vägledning inför fortsatt projektering och utredning av byggrätt.

Följande personer har medverkat i inventeringen

Sofia Lundman – Projektledning. Ekolog och senior konsult med lång erfarenhet av naturvärdesbedömningar, inventeringar av arter och artskydd.

Harald Ris – Projektledning och rapportförfattare. Erfaren fältornitolog med flera års erfarenhet av att genomföra fågelinventeringar. Masterexamen inom landskapsarkitektur.

Max Karlsson – Inventering. Erfaren fältornitolog med flera års erfarenhet av att inventera fåglar.

Kaj Svahn – Kvalitetsgranskning och artskyddsbedömning. Mycket erfaren fältornitolog med flerårig vana av fågelinventeringar i hela Sverige och med goda kunskaper om olika exploaterings påverkan på fåglar. Kandidatexamen inom landskapsvetenskap.

Samtliga är verksamma vid Ecogain AB.

Innehållsförteckning

1	Inledning.....	4
1.1	Om projektet.....	4
2	Metodik.....	6
2.1	Allmänt om inventeringstypen.....	6
2.2	Inventeringsområdet.....	6
2.3	Genomförande.....	7
2.4	Efterarbete	7
3	Resultat	9
3.1	Påträffade arter	9
4	Analys och bedömningar.....	11
4.1	Förekomst av prioriterade arter.....	11
4.2	Påverkan.....	12
4.3	Effekter.....	12
5	Artskyddsbedömning.....	14
5.1	Skyddsåtgärder	14
5.2	Bedömning ur artskyddssynpunkt.....	14
6	Säkerhet i analys och bedömningar	15
7	Slutsatser	16
8	Referenser	17
	Bilaga A: Revirkartor för prioriterade arter	18



1 Inledning

Kapitlet ger en introduktion till projektet och syftet med inventeringens utförande.

1.1 Om projektet

Zoningpartners North AB (härefter Zoningpartners) undersöker möjligheterna att uppföra byggrätt på Almåsen, beläget utmed väg E14 sydväst om Sundsvall (Figur 1). Området som utreds har arbetsnamnen Almåsen och omfattar totalt cirka 46 hektar.

Naturmiljön vid Almåsen utgörs främst av barrdominerad skog i olika ålder med bland annat inslag av björk och asp. I projektområdet ingår även en mindre del aktivt brukad jordbruksmark.

Som ett led i projekteringen har Zoningpartners tagit initiativ till en inventering av häckande fåglar under våren och sommaren 2025.

Zoningpartners har anlitat Ecogain för att genomföra inventeringen.


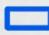
Denna rapport beskriver inventeringens metodik och presenterar dess resultat.

Om inventeringen

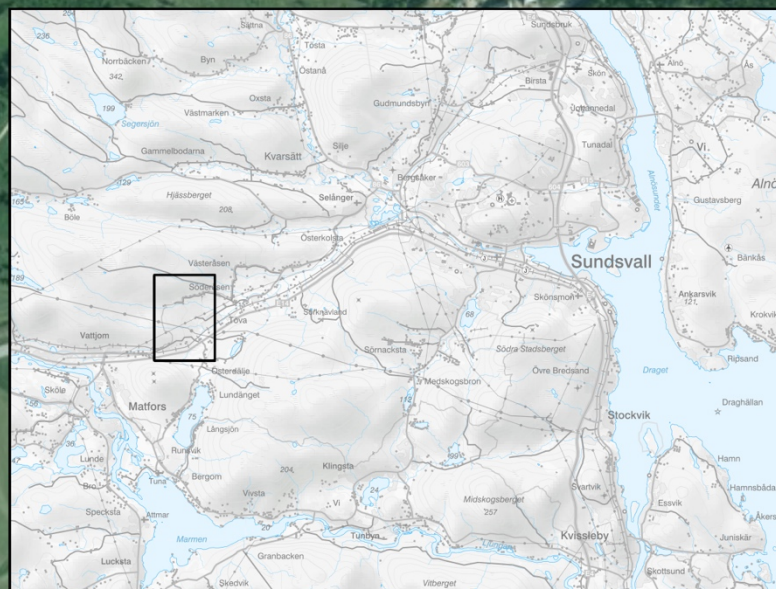
Syftet med inventeringen är att redovisa vilka fågelarter som häckar i och nära det aktuella området. Vid såväl inventering som rapportering har ett särskilt fokus ägnats rödlistade arter samt arter som är utpekade i bilaga 1 till EU:s fågeldirektiv.

Målet är att ge en heltäckande beskrivning av områdets häckfågelfauna samt att vid behov ge rekommendationer för hanteringen av mer skyddsvärda arter och miljöer som förekommer i området.



-  Inventeringsområde
-  Projektområde

Figur 1. Projekt- och inventeringsområden för denna inventering.
Satellitfoto: MetriaMaps.



2 Metodik

I kapitlet beskrivs den metodik som använts under inventeringen.

2.1 Allmänt om inventeringstypen

En häckfågelinventering genomförs för att få en god uppfattning om vilka fågelarter och ungefär hur många revir som finns i ett område. En sådan inventering bör enligt Naturvårdsverkets handledning "Fåglar, revirkartering, generell metod" göras under perioden 25 april till 20 juni i landets mellersta delar (Naturvårdsverket, 2012). Metoden kan inte väntas ge en helt komplett bild av förekommande arter och antal inom ett visst område. Till exempel krävs inventeringar med annan metodik och under andra delar av året för att fånga upp arter såsom ugglor och andra nattaktiva fåglar eller vinterhäckande korsnäbbar. Metoden är dock utformad för att ge en så komplett bild som möjligt av fågelfaunan i relation till en omfattning som är på en rimlig nivå.

Ett viktigt avsteg från handledningens metodik är att inventeringen genomförts vid 2 tillfällen i stället för de 6–8 besök som rekommenderas i den naturtyp (barrskog) som dominerar inventeringsområdet. En "förenklad" revirkartering med 3 besök är ett vanligt förfarande vid mindre omfattande exploateringar. Förekommande arter representeras bra redan vid tre besök medan det exakta antalet revir och det exakta läget för reviren framträder ännu bättre efter fler besök.

2.2 Inventeringsområdet

Inventeringsområdet har omfattat de fastigheter som planeras för byggrätt. Utöver detta har även en buffert om 150 meter runt om fastigheten inkluderats (Figur 1). Detta område har inkluderats baserat på att det bedöms hysa miljöer där skyddsvärda arter kan förekomma, och utifrån att störningar för fågellivet kan sträcka sig även utanför ett område som exploateras genom bland annat emissioner som buller och ljusföroreningar.

Inventeringsområdets storlek är sammanlagt cirka 102 hektar.

2.3 Genomförande

Samtliga fältbesök genomfördes under morgon–förmiddag då fågelaktiviteten generellt är som högst. Varje observerad fågelindivid registrerades digitalt i mjukvaran FieldMaps från ESRI ArcGIS Pro med information om fågelns läge och aktivitet, till exempel sjungande, varnande eller boplats.

Vissa fåglar som flugit över på hög höjd eller stort avstånd har ej registrerats då de saknar koppling till inventeringsområdet. Ecogain genomförde inventeringen under sena våren och tidiga sommaren 2025 med två besök. Almåsen beslöts inventeras först senare på inventeringssäsongen, efter att ett tidigare besök på andra fastigheter genomförts för ZoningPartners i närområdet, varför antalet besök reducerades till två: 21 maj och 19 juni.

Vid samtliga besök inventerade en person under 4–6 timmar. Inventeringen förlades till dagar med goda förutsättningar. Vädret var därför bra för häckfågelinventering vid alla besök, med svaga vindar och uppehållsväder.

2.4 Efterarbete

Efter avslutad inventering har data exporterats till ArcGIS Pro och analyserats i programmet där även kartor framställts.

För prioriterade arter, det vill säga arter som antingen finns upptagna på den svenska rödlistan eller är listade i bilaga 1 till EU:s fågeldirektiv (se faktaruta nedan), har revirantalet bedömts så noggrant som varit möjligt. Observationer och revir för dessa arter presenteras på kartor i bilaga A. För övriga arter har endast gjorts en bedömning av närvaro/frånvaro av revir, samt om det noterats enstaka (1–2) eller flera revir (3+).



Om svenska rödlistan och EU:s fågeldirektiv

Rödlistan är en redovisning av arters relativa risk att dö ut från det område som rödlistan avser, i vårt fall Sverige. Även vanliga arter kan bli rödlistade om deras populationer befinner sig i kraftig minskning. Att en art är rödlistad innebär inte automatiskt att den omfattas av något legalt skydd. Rödlistan är uppdelad i sex olika kategorier, var och en med sin ofta använda förkortning: nära hotad (NT), sårbar (VU), starkt hotad (EN), akut hotad (CR), nationellt utdöd (RE) och kunskapsbrist (DD).

EU:s fågeldirektiv listar alla naturligt förekommande fågelarter inom unionen. I direktivets bilaga 1 listas ett urval av arter med "särskilt unionsintresse". Dessa fågelarter är i regel sällsynta eller hotade varför medlemsländerna behöver arbeta med upprättandet av särskilda skyddsområden för ett livskraftigt bevarande. Arterna är ofta, men inte alltid, även med på rödlistan. Arter upptagna i bilaga 1 till EU:s fågeldirektiv betecknas med (FD) i löptext och tabeller.

Gemensamt för dessa olika förteckningar av fågelarter är att de utifrån lite olika kriterier lyfter fram de fågelarter som bör prioriteras vid naturvårdsarbete. Alla vilda fåglar är också fridlysta enligt Artskyddsförordningen 4 §.



3 Resultat

I kapitlet redovisas inventeringens resultat per delområde.

3.1 Påträffade arter

Totalt påträffades 39 fågelarter inom inventeringsområdet under inventeringen (Tabell 1). 30 av arterna konstaterades ha minst ett revir som helt eller delvis är beläget inom inventeringsområdet. Ytterligare 5 arter uppvisade möjliga revir, men för dessa arter föreligger större osäkerhet beträffande revirens exakta utbredning och/eller huruvida fynden gällt fåglar med häckningsindicier.

Några av de allra vanligaste arterna i områdena var bofink, lövsångare och rödhake, vilka samtliga är vanliga skogslevande arter som förekommer i de flesta typer av skogsmark i Sverige, utan särskilt specifika krav på skogens ålder eller ingående trädslag.

Tabell 1. Samtliga arter som påträffats vid Almåsen under inventeringen, ordnade i bokstavsordning. Arter i fet text är prioriterade arter (upptagna i någon naturvårdslista) som bedömts ha minst ett revir i området, vilket presenteras närmare på kartorna i bilaga A. Antalet revir presenteras som antingen "-" (häckningsindicier saknas), "1-2" (sparsam häckfågel) eller "3+" (allmän häckfågel). Siffror inom parentes betecknar osäkert revir eller osäkerhet i revirens utbredning. För mer information om förkortningarna i kolumnen "Förteckningar", se faktarutan på sida 7.

Art	Förteckningar	Antal revir	Övrigt
Björktrast	NT	3+	
Blåmes	-	2	
Bofink	-	3+	Mycket allmän.
Domherre	-	1	
Dubbeltrast	-	1-2	
Gransångare	-	3+	
Grå flugsnappare	-	3+	
Grönsiska	-	3+	
Gulsparr	NT	3+	Allmän i östra delarna.
Gärdsmyg	-	3+	
Gök	-	1	
Härmsångare	-	(1)	.

Art	Förteckningar	Antal revir	Övrigt
Järnsparv	-	3+	
Koltrast	-	3+	
Korp	-	-	
Kungsfågel	-	3+	
Ladusvala	-	-	
Lövsångare	-	3+	Mycket allmän.
Mindre korsnäbb	-	1	
Nötväcka	-	1	
Ringduva	-	3+	
Rödhake	-	3+	Mycket allmän.
Rödvingetrast	NT	3+	Allmän.
Skata	-	(1)	
Spillkråka	NT, FD	1	
Stenknäck	-	-	
Stenskvätta	-	(1)	
Större hackspett	-	3+	
Svarthätta	-	3+	
Svartmes	-	2	
Svartvit flugsnappare	NT	1	
Sådesärta	-	(1)	
Talgoxe	-	3+	
Taltrast	-	3+	
Tofsmes	-	-	
Trädgårdssångare	-	3+	
Trädkrypare	-	(1)	
Trädpiplärka	-	3+	
Ärtsångare	NT	1	

Reviren av många arter är ganska jämnt spridda över inventeringsområdet. Det finns dock en tyngdpunkt i de östra delarna av inventeringsområdet, där de flesta reviren är knutna till de öppnare ytorna med jordbruksmark och kraftledningsgator. Även ett hygge med ung sylövskog har en något högre koncentration av revir jämfört med den centrala barrskogsdominerande ytan.

4 Analys och bedömningar

I kapitlet analyseras inventeringens resultat per delområde.

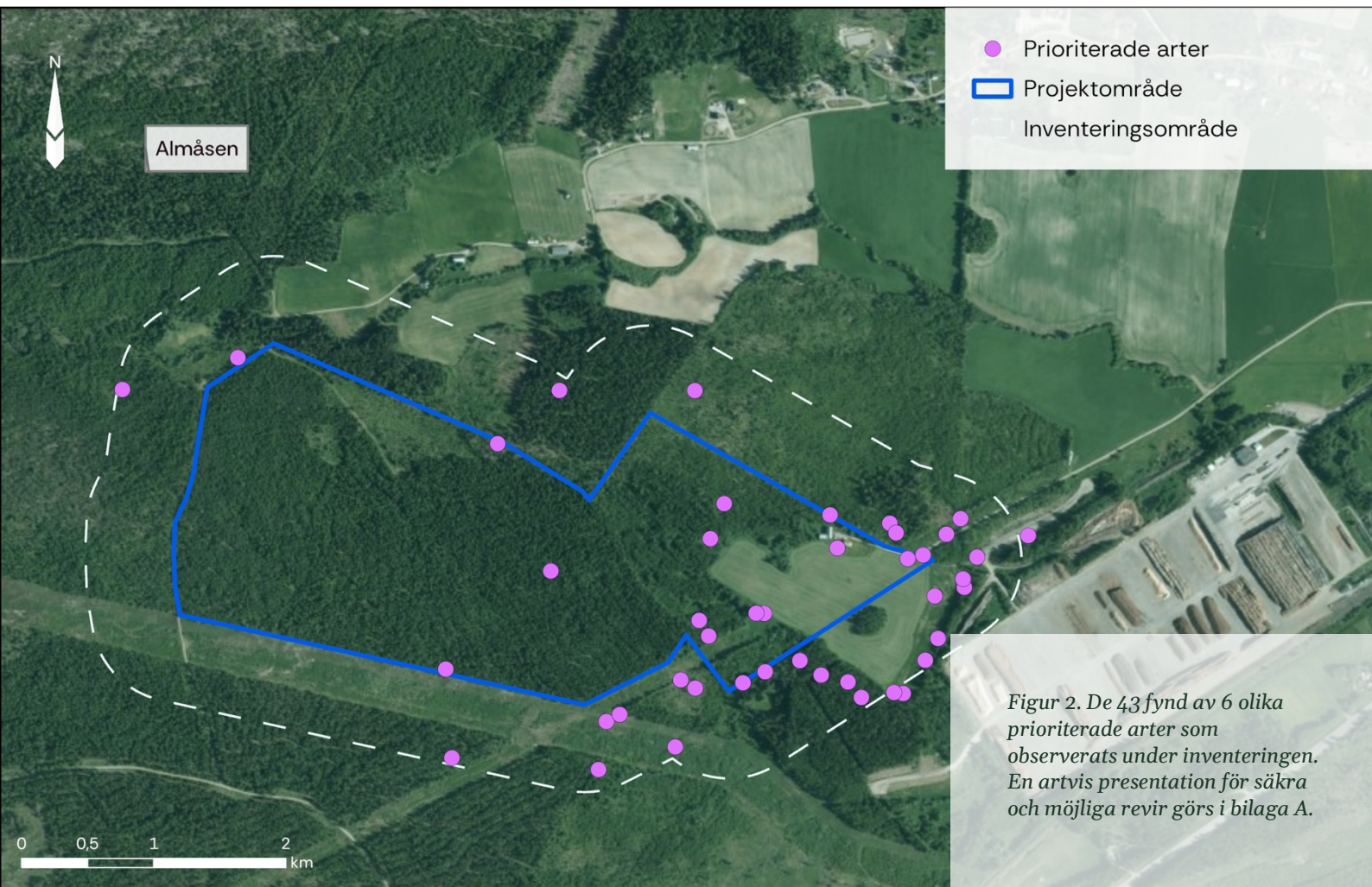
4.1 Förekomst av prioriterade arter

Totalt observerades 21 olika prioriterade arter under inventeringen (Figur 2), varav 13–14 arter bedömdes ha minst ett revir som berör inventeringsområdet (Tabell 1, 2 och Bilaga A).

De flesta av dessa arter är vanligt förekommande i denna del av landet i liknande miljöer. En påverkan på något eller några revir av några av dessa arter är svår att helt undvika vid en exploatering av naturmark, vilket gäller oavsett var den görs.

Tabell 2. Antal säkra eller möjliga revir av prioriterade arter som påträffades. För exakta revirkartor, se Bilaga A.

Art	Antal revir
Björktrast	3
Gulspurv	8
Rödvingetrast	8
Spillkråka	1
Svartvit flugsnappare	1
Ärtsångare	1
Totalt	22 revir av 6 arter



Figur 2. De 43 fynd av 6 olika prioriterade arter som observerats under inventeringen. En artvis presentation för säkra och möjliga revir görs i bilaga A.

4.2 Påverkan

Samtliga påträffade prioriterade arter är knutna till skog eller buskmarker. Dessa arter häckar ofta nära människor eller infrastruktur, i parker och trädgårdar, längs diken eller i igenväxningsmarker, och är inte påtagligt skygga för mänsklig närvaro. Således förväntas arterna kunna fortleva nära de exploaterade ytorna, utan att störas bort av exempelvis bullrande verksamhet, trafik eller ökad mänsklig närvaro. Störst förväntad påverkan utgörs därför av direkt ianspråktagande av livsmiljö.

4.3 Effekter

Utifrån hur reviren var fördelade 2025 väntas ianspråktagandet av livsmiljö ge upphov till att följande fågelpar kommer att förlora möjligheten att häcka i de berörda områdena och därför behöva flytta sig till andra områden:

- Gulsparv 2–3 par och rödvingetrast 4 par.

Övriga revir av prioriterade arter väntas kunna fortleva i anslutning till verksamhetsområdet. Det ska då understrykas att detta inte är exakta uppgifter, fågelrevir varierar mellan olika år och något revir av någon prioriterad art kan tillkomma likväl som att något annat revir kan försvinna tills den tidpunkt då det blir aktuellt att utföra arbeten i de berörda områdena. Antalen ger dock en god fingervisning om den förväntade effekten på områdets fågelliv.

Effekterna för fågellivet av ett ianspråktagande av den aktuella fastigheten för byggrätt bedöms utifrån det ovanstående vara mycket små. Det är ett mycket litet antal revir av mycket vanliga arter som berörs och utifrån att dessa arter har relativt lågt ställda krav på sin livsmiljö och dessutom ofta lever nära människor så bedöms de berörda fågelparen ha goda möjligheter att hitta alternativa häckningsplatser i närområdet. Effekterna på populationsnivå bedöms således bli helt försumbara, såväl sett i ett lokalt, ett regionalt som i ett nationellt perspektiv.

Av de prioriterade arterna som påträffats är spillkråka den som har högst krav på sin livsmiljö och där ianspråktagande av ett revir ändå skulle kunna ha viss effekt sett i ett mycket lokalt perspektiv. Här ska det då understrykas att det endast är en mycket liten andel av ett revir som berör Almåsen. Spillkråkor har revir som omfattar flera hundra hektar, och de ingående miljöerna vid Almåsen är inte av sådan karaktär (skog med högt innehåll av grova träd och

död ved) så att det skulle vara troligt att de skulle förlägga häckningsplatsen inom eller i direkt anslutning till den berörda fastigheten. Av denna anledning bedöms spillkråka inte påverkas.

5 Artskyddsbedömning

5.1 Skyddsåtgärder

Enligt 4 § 1 och 2 p. artskyddsförordningen är det förbjudet att avsiktligt fånga eller döda vilda fåglar samt att avsiktligt förstöra eller skada vilda fåglars bon eller ägg eller bortföra sådana fåglars bon. Detta gäller enligt EU-domstolens förhandsavgörande i mål C-784/23 alla vilda fåglar, oavsett bevarandestatus eller eventuell påverkan på populationsnivå. Därav följer att för att inte hamna i konflikt med denna bestämmelse ska ingen avverkning, avbaning eller annan omfattande markomvandling ske under fåglarnas huvudsakliga häckningsperiod, det vill säga mellan 15 mars och 31 juli.

Inga ytterligare skyddsåtgärder bedöms nödvändiga att vidta i förhållande till artskyddet för den aktuella fastigheten.

5.2 Bedömning ur artskyddssynpunkt

Skyddsåtgärden att undvika markomvandlande åtgärder under fåglarnas huvudsakliga häckningsperiod bedöms nödvändig för att den aktuella fastigheten ska kunna ianspråkta utan att arbeten utförs i strid med 4§ 1 och 2p. artskyddsförordningen.

Vad avser 4 § 4p. artskyddsförordningen så anger den att det är förbjudet att avsiktligt störa vilda fåglar, särskilt under deras häcknings- och uppfödningstid, om inte störningen saknar betydelse för att

- a) Bibehålla populationen av fågelarten på en tillfredsställande nivå, särskilt utifrån ekologiska, vetenskapliga och kulturella behov, eller
- b) återupprätta populationen till den nivån.

Vid den aktuella fastigheten väntas en störning för fåglar uppstå, främst i form av ianspråktagande av livsmiljö, som leder till att enstaka par av vanliga fågelarter inte längre kan häcka i området. Det rör främst triviala arter som inte är utpekade som särskilt naturvårdsintressanta, men även några arter som är prioriterade i naturvårdssammanhang då de är upptagna på den svenska rödlistan. Inga, eller endast försumbara, effekter väntas uppstå för arter som är utpekade i bilaga 1 till EU:s fågeldirektiv.

Att en art är rödlistad kan tolkas som att populationen i dagsläget inte är på en tillfredsställande nivå. Det är dock inte synonymt med att arten är ovanlig och sällsynt eller att den ställer höga krav på sin livsmiljö. De arter som väntas bli påverkade vid en exploatering av fastigheten vid Almåsen är samtliga vanliga arter med mycket stora populationer i Sverige och de har dessutom gemensamt att de inte ställer särskilt specifika krav på sin livsmiljö samt att de

ofta häckar nära människor. Därför är det sannolikt att de fågelpar som inte längre kan häcka vid fastigheten kan hitta alternativa häckningsplatser i närområdet och därmed fortleva. Men även om så inte skulle bli fallet så rör påverkan så pass få par av så pass vanliga arter att förlusten bedöms sakna betydelse för återupprättandet av arternas populationer till tillfredsställande nivåer.

Ecogains bedömning är således att, förutsatt att föreslagen skyddsåtgärd vidtas, så kan en utbyggnad av fastigheten ske utan att det medför risker för att fåglar avsiktligt ska fångas eller dödas eller att fågelbon eller fågelägg avsiktligt ska förstöras eller skadas. Vidare bedöms den störning som exploateringarna medför sakna betydelse för att bibehålla eller återupprätta berörda fågelarters populationer till en tillfredsställande nivå.

6 Säkerhet i analys och bedömningar

Avseende inventeringsresultat och bedömningar så bedöms underlaget ha varit tillräckligt för att dra väl avvägda och slutsatser. Almåsen besöktes vid två tillfällen vilket avviker ifrån metoden för en ”förenklad revirkartering”. Detta kan ha medfört att vissa arterers uppträdande har förbisetts vid Almåsen. Dock anses resultatet för Almåsen ändå tillräckligt eftersom inventeringen som följde skedde under perioder med gott väder och hög aktivitet hos fåglarna och i lämplig tid på året. Vad gäller arter som kan tänkas vara aktiva under april eller tidigare på året och på så vis förbisetts vid Almåsen dras slutsatsen att dessa arter ändå fångats upp i maj-besöket då arter som rödvingetrast och spillkråka ändå påträffats i Almåsen.

Vad avser bedömningar ur artskyddssynpunkt så bedöms underlaget ha varit tillräckligt för att göra väl avvägda bedömningar kring fågellivet på och kring den aktuella fastigheten. Utöver de fåglar som observerades under inventeringen har även kunskap om respektive områdes beskaffenhet och ingående miljöer inhämtats i samband med fältbesöken, vilket har bidragit till en högre grad av säkerhet i bedömningarna.

7 Slutsatser

Ecogain drar följande slutsatser avseende resultatet från den utförda inventeringen.

- Det inventerade området hyser normala tätheter av häckande fåglar. Såväl antalet arter som antalet revir faller inom vad som kan förväntas för ett område med den variation av skog, öppnare ytor som föreligger vid de olika projektområdena.
- Totalt 6 ”prioriterade arter” som är mer angelägna ur ett naturvårdsperspektiv har konstaterats med säkra eller möjliga revir i det inventerade området. Merparten av dessa arter är dock vanliga och väntade häckfåglar i denna del av landet.
- Flera prioriterade arters revir bedöms påverkas av den planerade exploateringen. Det rör dock vanliga arter utan särskilt specifika krav på sin livsmiljö som dessutom trivs i människans närhet. Därför är det sannolikt att de kan hitta ersättningsmiljöer i närområdet.
- Förutsatt att avverkning, avbaning och andra markomvandlande åtgärder undviks under fåglarnas huvudsakliga häckningstid, 15 mars–31 juli bedöms exploateringarna kunna genomföras utan risk för att fåglar avsiktligt fångas eller dödas eller att fågelbon eller ägg förstörs.
- Exploatering av den berörda fastigheten bedöms medföra mycket små effekter för fågellivet och den störning som uppstår genom ianspråktagande av livsmiljö bedöms (även i ett worst case-scenario) sakna betydelse för att återupprätta de aktuella arternas populationer till en tillfredsställande nivå.

8 Referenser

Naturvårdsverket 2012: Handledning för miljöövervakning. Undersökningstyp
- Fåglar, revirkartering, generell metod. Version 1:1, 2012-06-21.

Kompletterande uppgifter om fågelobservationer i och runt om projektområdet
har hämtats från www.artportalen.se.

Bilaga A: Revirkartor för prioriterade arter

På de följande uppslagen presenteras revirkartor för de prioriterade arter som säkert eller möjligen hyser revir inom inventeringsområdet. De olika färgerna på observationspunkterna redovisar vilket inventeringsbesök observationen är gjord. Röd linje visar ett estimat på revirens utbredning och ska ej ses som exakta revirgränser.





Spillkråka är en rörlig art med stora revir där exakt utbredning av revir är svårbedömt.





Häckfågelinventering Almåsen - Inför etablering av byggrätt i Sundsvall kommun, Västernorrlands län.



Εcoγαίη