

**Enhet/Avsändare**

Mark- och exploateringsavdelningen

Sven-Åke Westman

**Datum**

2023-10-06

**Ärendenummer**

Ange nr.

## Rökland – lämplighetsbedömning

### Bakgrund

2011 inleddes ett arbete med att ta fram en ny detaljplan för området Rökland på Alnö i Sundsvall. Efter inledande undersökningar gick detaljplanen gick ut på samråd 2014. Vid undersökningarna av marken, påträffades förhöjda metallhalter vid en provpunkt. Av olika anledningar gjordes en paus i projektet efter samrådet 2014, bland annat så var trafiksituationen på Alnö en begränsande faktor. Nu har frågetecknen rätats ut och Stadsbyggnadskontoret har återupptagit arbetet med detaljplanen.

Inför arbetet med planen har Stadsbyggnadskontoret gått ut med ett tidigt samråd till berörda Miljökontoret kommit med ett svar. I sitt svar efterlyser Miljökontoret bland annat att tidigare inlämnat underlag för riskbedömning och platsspecifika riktvärden behöver ses över för att bedöma om ytterligare provtagning kan behövas för att avgränsa påträffad förorening. Utifrån den uppdaterade riskbedömningen kan ställning tas till om saneringsåtgärder är nödvändiga.

### Historik

Vid laga skifte 1836 benämns området som skogsmark. Lika så är området redovisat som obebyggd mark i generalstabskartorna från 1936 och 1948. I en flygbild från 1944 är området skogbevuxet men i flygbilden från 1958 är en del av området avverkat. Utöver denna avverkning, och senare avverkningar, tycks stora delar området inte ha varit exploaterat eller bebyggt sedan laga skiftet genomfördes 1836.

En sökning har utförts i kommunens bygglovsregister och det finns inga uppgifter om bygglov i området för fastigheten Rökland 1:144, eller för dess tidigare benämning Rökland 1:5. Det finns heller inga uppgifter för fastigheterna Rökland 1:129 eller Rökland 1:23.

**Postadress**Sundsvalls kommun  
851 85 Sundsvall**Telefon växel**

060-19 10 00

**Webb/E-post**[www.sundsvall.se](http://www.sundsvall.se)

sundsvalls.kommun@sundsvall.se

**Plus-/Bankgiro**

Pg 125880-5

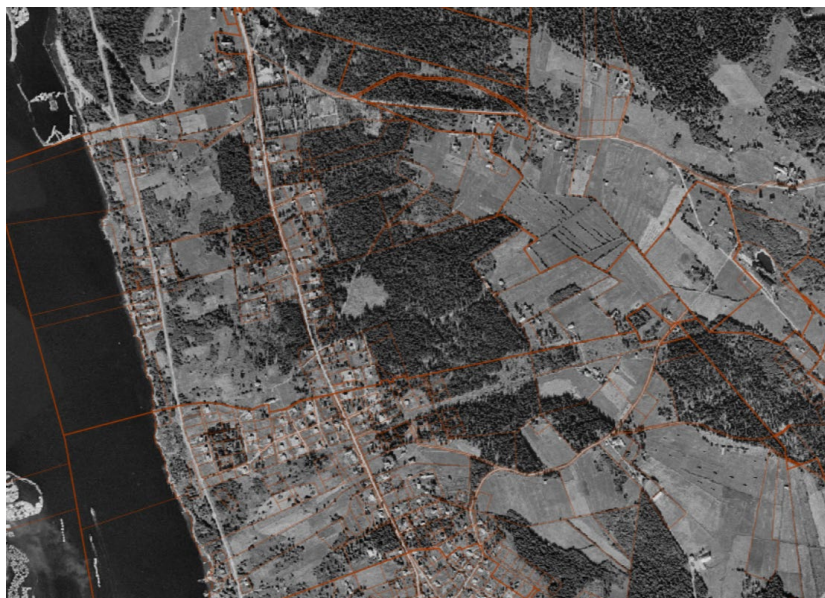
Bg 5989-2810

**Organisationsnr.**

212000-2411



*Figur 1. Utdrag från flygbild 1944.*

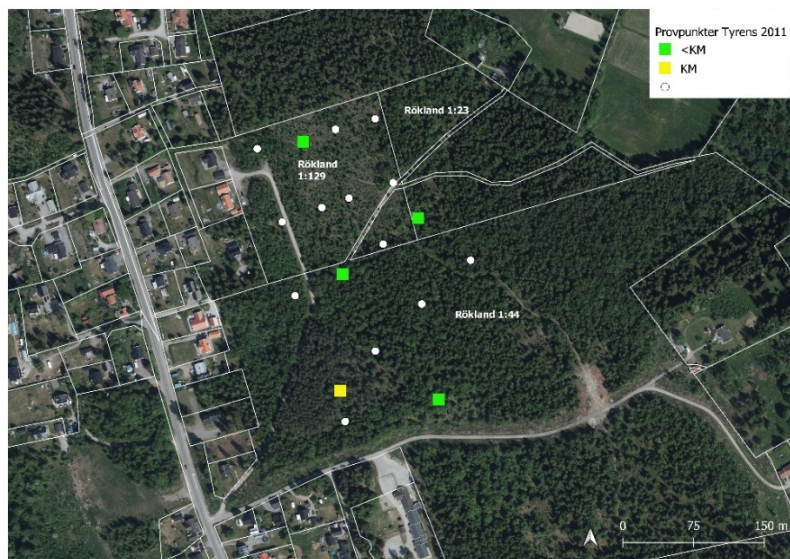


*Figur 2. Utdrag från flygbild 1958.*

## **Resultat av undersökningar**

Innan samrådet 2014 gjordes en miljöteknisk markundersökning tillsammans med en geoteknisk undersökning. Totalt undersöktes 18 provpunkter varav sex provpunkter ingick i den miljötekniska markundersökningen. Från dessa punkter har nio analyser utförts med avseende på metaller, olja och PAH.

Marken utgörs av en sandig, grusig morän med inslag av silt. Det översta skiktet utgörs av ett mullager. Vid provtagningen påträffades inga fyllmassor eller jordar av annan avvikande karaktär.



Figur 3. Redovisar utförd provtagning 2011.

Vid en provpunkt (T13, skiktet 0,2-0,5 m), påträffades halter över KM för metallerna kobolt, krom och nickel (gul markering i Figur 3). Alla andra metallanalyser hade halter under KM. Vad gäller analys av oljerester och PAH var dessa under detektionsgränsen för nästan alla analyser (enstaka mätvärden förekommer).

I tabellen nedan har resultaten för analyserna av kobolt, krom och nickel sammanställts. I tabellen framgår max- och medelhalter tillsammans med en bedömning av representativ halt för respektive ämne (UCLM95).

Tabell 1. Redovisning av max-, och medelhalter för respektive ämne tillsammans med bedömda representativa halter (UCLM95).

	Kobolt Co (mg/kg Ts)	Krom Cr (mg/kg Ts)	Nickel Ni (mg/kg Ts)
<b>KM</b>	15	80	40
<b>MKM</b>	35	150	120
<b>Max</b>	19	110	62
<b>Medel</b>	6,7	31,4	19,9
<b>UCLM</b>	11,25	51,4	37,3

## **Riskbedömning**

En översiktlig historik har utförts för området. Det finns ingen data för korttidsexponering eller akut toxicitet för de aktuella ämnena i Tabell 1. När det gäller hälso- och miljörisker är det därför rimligt att bedöma dessa utifrån representativa halter. I det här fallet bedöms UCLM95 vara en representativ halt.

Eftersom UCLM95 för alla ämnen i Tabell 1 understiger KM, bedöms det inte finnas några hälso- eller miljörisker med de funna halterna av metaller. De påträffade halterna skulle normalt sett, heller inte föranleda en saneringsåtgärd vid den aktuella markanvändningen.

Flygbilden från 1958 visar att provpunkten med något förhöjda halter av metaller, påträffats inom det område som avverkades mellan 1944 och 1958. Något direkt samband mellan metallerna och avverkningen har inte konstaterats.

## **Bedömning av lämplighet**

Det finns inget i historiken som visar att det förekommit markarbeten på platsen. Utförda undersökningar har heller inte påträffat fyllmaterial eller andra avvikande massor på området. Utifrån att de representativa halterna för respektive ämne ligger under gränsen för KM, bedöms det därför inte finnas några hälso-, eller miljörisker på platsen.

Utifrån resonemanget ovan finns inget behov av saneringsåtgärd vid dagens markanvändning och inte heller för den framtida användningen. Området bedöms därför vara lämpligt för den tänkta markanvändningen i detaljplanen.

Stadsbyggnadskontoret

Sven-Åke Westman  
Miljöhandläggare